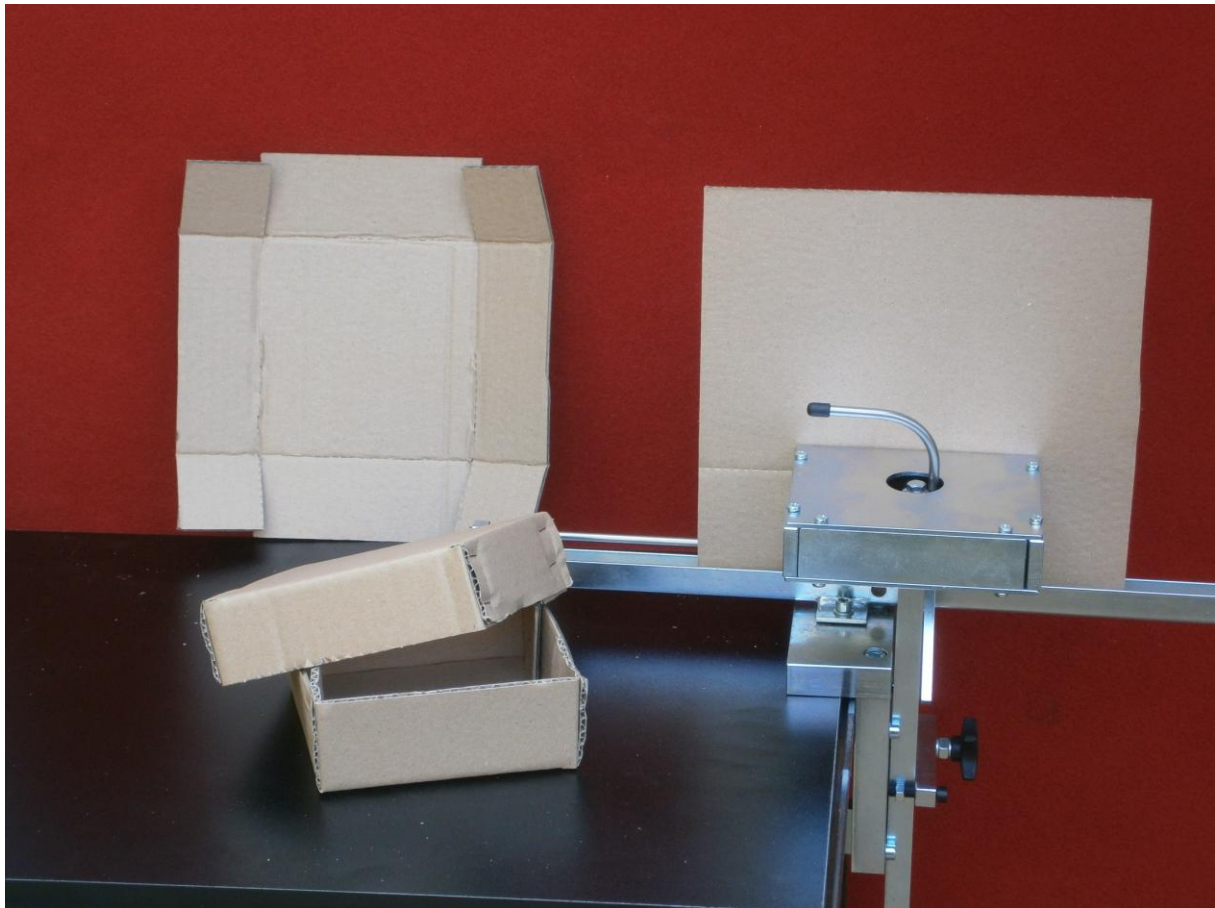


# BoxMaker

## Kezelési útmutató

---

V-1.2-HUN, 2014-Szept.-10



## BoxMaker alkalmazása

- A BoxMaker-t arra terveztük, hogy hullámpapírból lehessen vele a Paraméterek bekezdésben leírt dobozokat készíteni.
- A Paraméterek bekezdésben meghatározott hullámpapírt tudja vele vágni, hajlítani és perforálni.

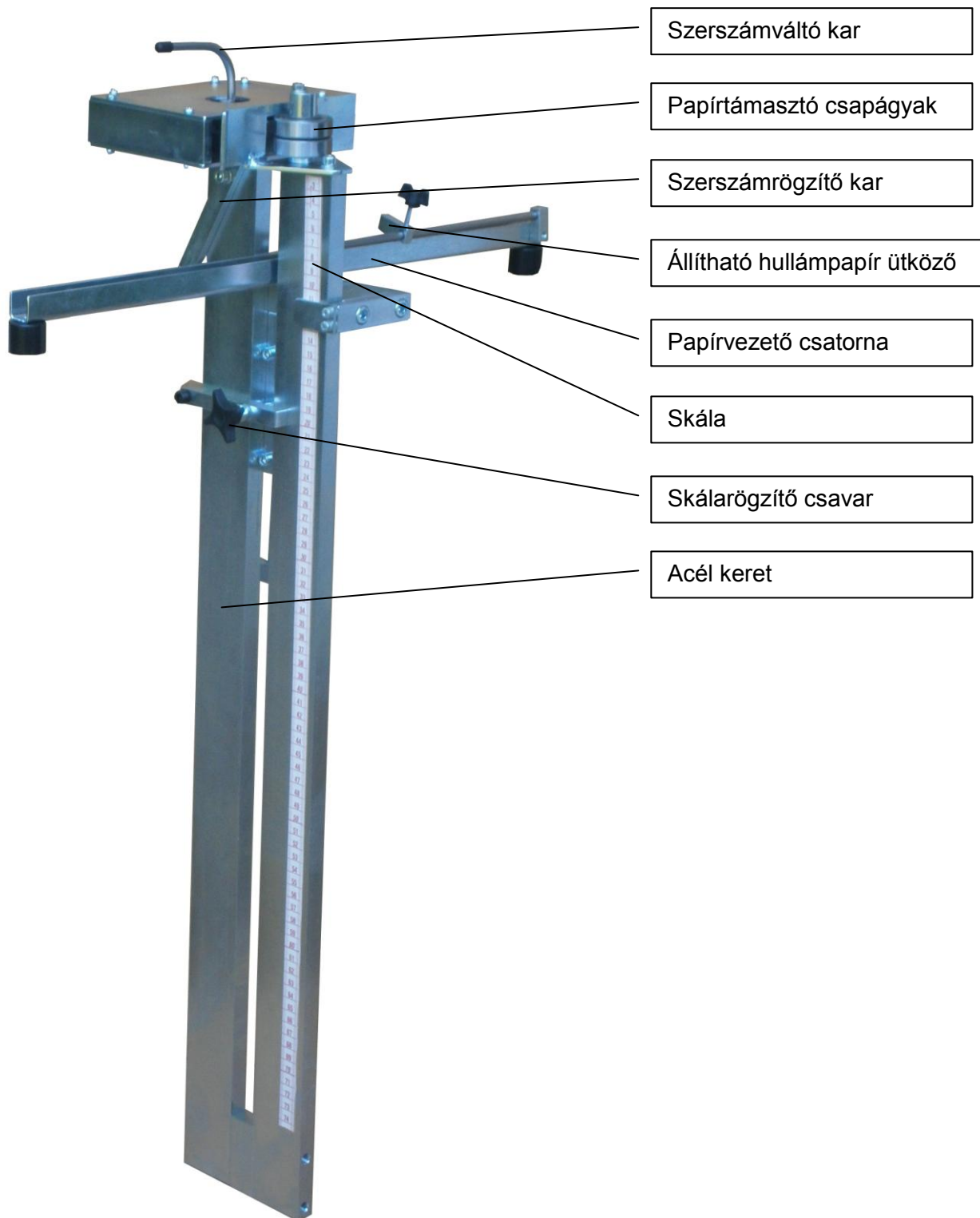
## Figyelmeztetés

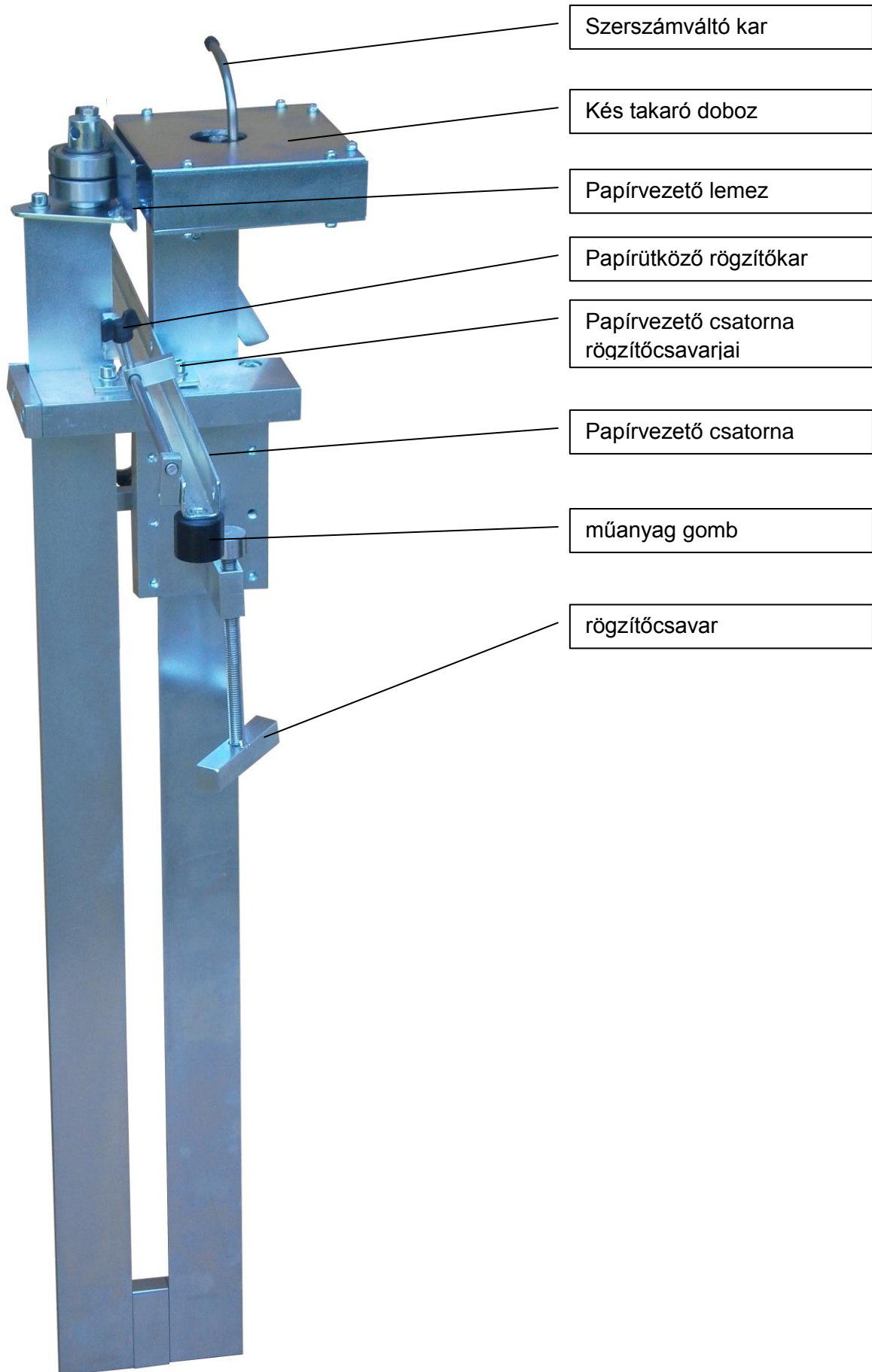
- A BoxMaker használata előtt feltétlenül olvassa el az összes utasítást
- A BoxMakert csak a Paraméterek bekezdésben megadott hullámpapír vágására, hajlítására és perforálására terveztük.
- Ha más anyagot vág, perforál vagy hajlít, a géppel az károsíthatja a BoxMakert és akár sérülést is okozhat.
- A személyi sérülések elkerülése érdekében a BoxMakert ne hagyjuk ellenőrizetlenül, ha gyerekek vannak a közelében.
- A BoxMakert olyan asztalhoz kell rögzíteni, amely elég erős ahhoz, hogy megtartsa azt.

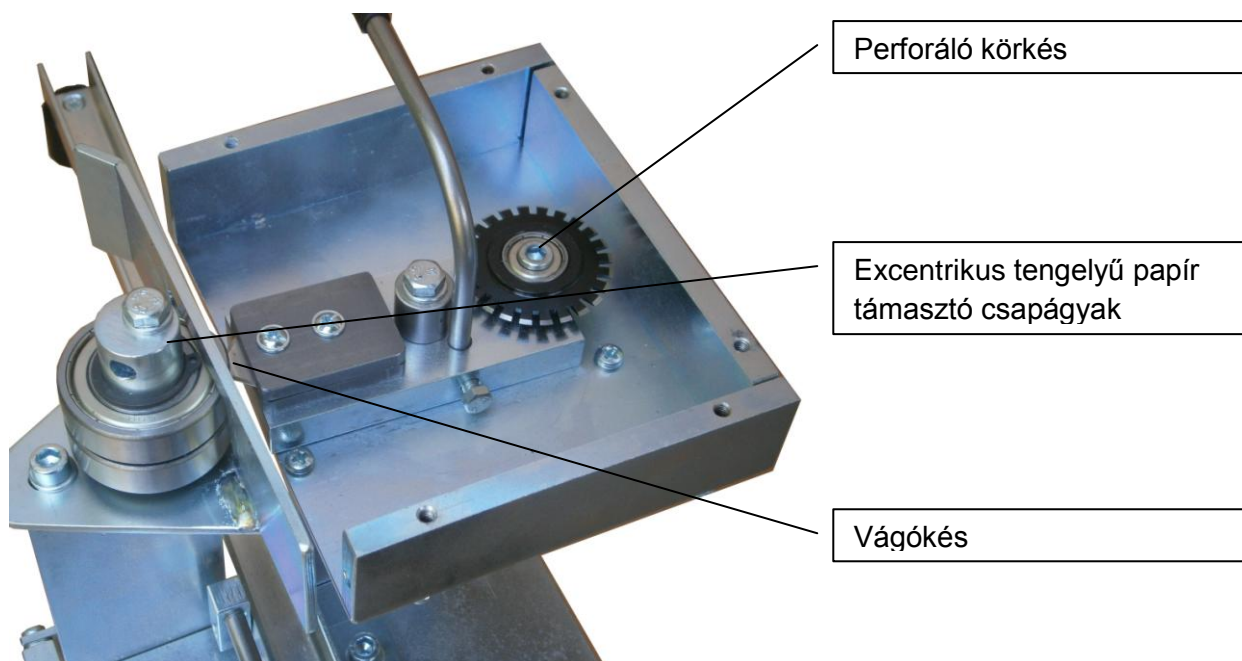
## Paraméterek

Kiterjedés, méretek: (H x Sz x M)	740 x 20 x 840 mm
Csomag méretek: (H x Sz x M)	22 x 16 x 880 mm
Nettó súly:	16 kg
Bruttó súly:	18 kg
Maximum hullámpapír vastagság:	7mm
Maximum távolság a hullámpapír széle és a perforáció vagy vágás között:	550mm
Minimum távolság a hullámpapír széle és a perforáció vagy vágás között:	50mm
Hullámpapír ütköző beállítási tartomány:	25-350mm
Vágó kés típusa:	Olfa MCB-1
Perforáló kés típusa:	Paperfox PK-24-25

## A Boxmaker részei



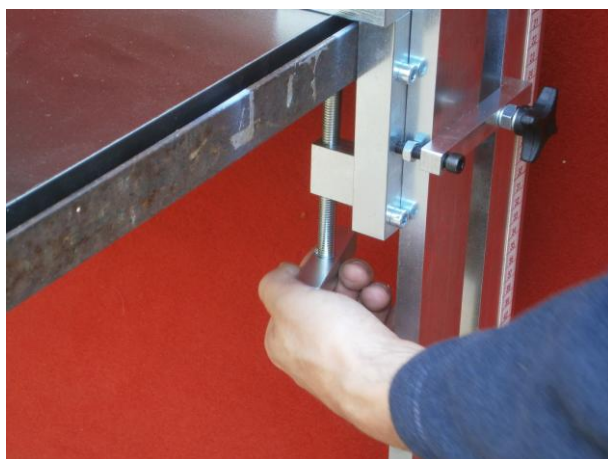




### A Boxmaker összeszerelése

A papírvezető csatornát a dobozkészítőről leszerelve szállítjuk. A papírvezető csatorna felszereléséhez el kell távolítania a műanyag gombot a csatorna végéről, és akkor fel tudja azt szerelni a két mellékelt M6 csavarral. Ne felejtse el visszaszerelni a műanyag gombot a csatornára, hogy elkerülje a csatorna sarka által okozott sérüléseket.

### A BoxMaker felszerelése az asztalra



Erősítse fel a BoxMakert egy asztalra, ami elég erős ahhoz, hogy megtartsa azt a használat alatt.

Helyezze a BoxMakert az asztal sarkára és erősítse fel a rögzítő csavar segítségével.



### A perforáció vagy a vágás és a kartonlap széle közötti távolság beállítása



Fogja meg a kés fedődobozát és csavarja ki a skálarögzítő csavart. Most mozgatni tudja az acél vázat. Válassza ki a kívánt pozíciót a skála segítségével és rögzítse azt a rögzítő csavarral.

Győződjön meg róla hogy a csavar megfelelően rögzített, mert a rosszul rögzített acélváz leeshet és sérüléseket okozhat.

### A perforáló vagy vágó szerszám kiválasztása



A BoxMakerben egy forgó szerszámválasztó található perforáló és vágókéssel. A kívánt eszköz kiválasztásához nyomja le a szerszámrögzítő kart és fordítsa a szerszámcsere kart a megfelelő irányba.

A szerszámcsere kar csak 180 fokban elforgatható és két pozícióba állítható. Nem lehet teljesen körbeforgatni.

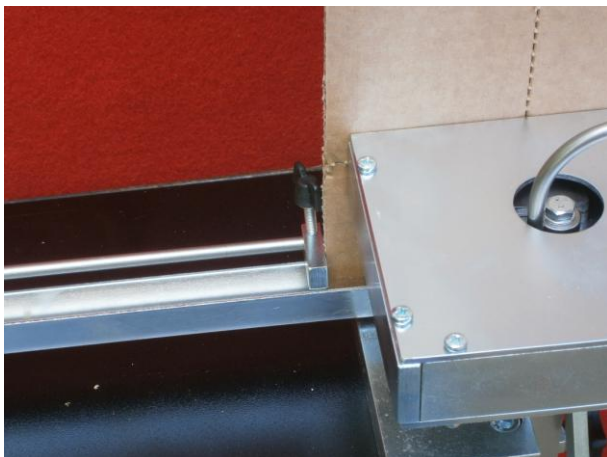
## A vágás és perforálás mélységének beállítása



Nem minden hullámpapír egyforma vastag, ezért néha át kell állítani a perforáció mélységét, hogy a kartont könnyű legyen hajlítani de ne törjön el.

Lazítsa ki a papírtámasztó csapágyak M6-os rögzítő csavarját és fordítsa el a tengelyüket a szükséges mértékben egy csavarhúzó vagy imbuszkulcs segítségével.

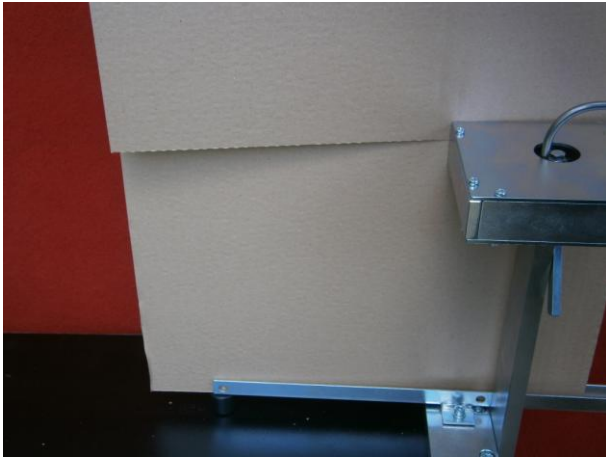
## A papírützköző beállítása



Ha a lapot nem teljes szélességében szeretné perforálni vagy vágni, állítsa a papírützközőt a kívánt pozícióba hogy korlátozza a vágás vagy perforáció hosszát. Lazítsa ki az M5-ös csavart és állítsa azt a megfelelő pozícióba. ívégül rögzítse azt az M5-ös csavarral.

Ha ismét teljes hosszában szeretné vágni vagy perforálni a lapot, nem szükséges eltávolítani a papírützközőt. Egyszerűen fordítsa el a papírützközőt, így ismét teljes hosszában tud vágni vagy perforálni.

## Vágás a BoxMakerrel



Válassza ki a szerszámot, állítsa be a kívánt vágási pozíciót és nyomja keresztül a lapot a BoxMakeren úgy ahogyan a képen is látható.

## Perforálás a BoxMakerrel

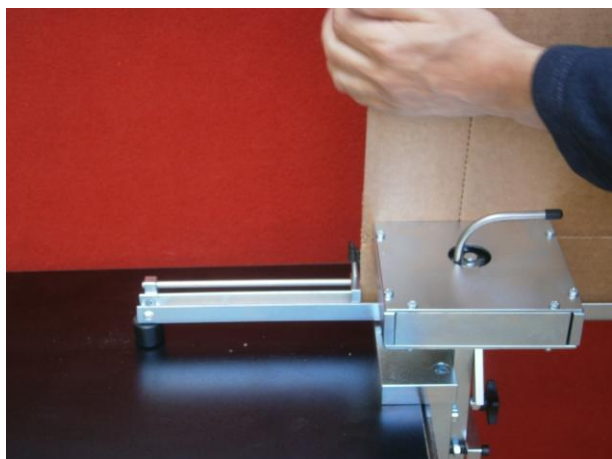


Válassza ki a szerszámot, állítsa be a kívánt vágási pozíciót és nyomja keresztül a lapot a BoxMakeren úgy ahogyan a képen is látható.

Ha a perforáció nem elég mély vagy túl mély, beállíthatja a perforáció mélységét úgy, hogy a papír könnyen hajlítható legyen, de ne törjön el a hajlítás következtében.



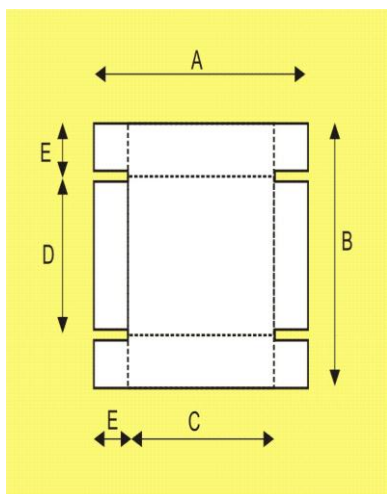
## Bevágás a BoxMakerrel



Válassza ki a vágószerszámot, állítsa be a vágás pozíóját és a papírgállítóét is hogy a vágási hossz ne legyen kisebb vagy nagyobb a kívántnál.

Nyomja a lapot a BoxMaker-be úgy ahogyan a képen is látható. Amikor a lap nekiütközik a papírütközőnek húzza ki.

## Fedeles (teleszkópos) dobozok készítése a dobozkészítővel



Használhatja a BoxMakert vágásra, hajlításra, perforálásra, bevágásra és még sok más célra, de a fő funkciója a dobozgyártás. A legegyszerűbb doboz amit ezzel a géppel gyártani lehet a fedeles vagy másnéven teleszkópos doboz. Ez a doboz egy alsó és egy felső részből áll.

Mindkét rész úgy néz ki, mint a képen, de a felső egy kicsit szélesebb. Így az alsó könnyen belecsúszik a felsőbe.

Használhat megegyező méretű hullámpapírt (AxB) a felső és az alsó részhez. Elég ha a perforációt állítja el egy kicsit (E).

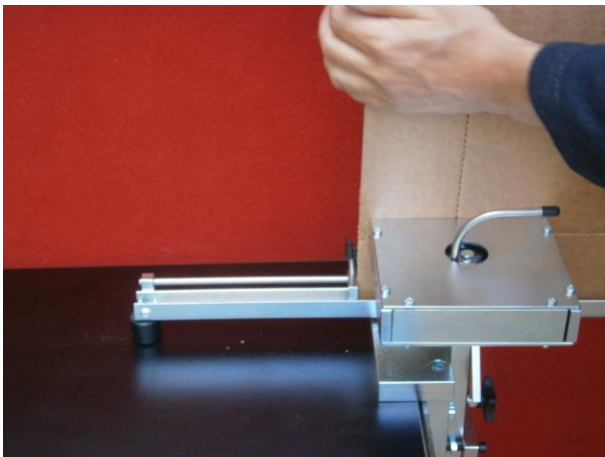


Először vágja a hullámpapírt akívánt méretre (AxB).

Válassza ki a vágószerszámot és nyomja keresztül a lapot a dobozkészítőn.



Válassza ki a perforáló szerszámot, állítsa be a perforáció helyzetét és perforálja a lapnak mind a négy oldalát.



Válassza ki a vágószerszámot és állítsa be a vágás mélységét a papírütközővel. A vágási pozíció ugyanaz mint a perforálási pozíció, tehát nem kell újra beállítani azt.

Csinálja meg a négy bevágást.

A félkész doboznak úgy kell kinéznie mint a jobb oldali ábrán.





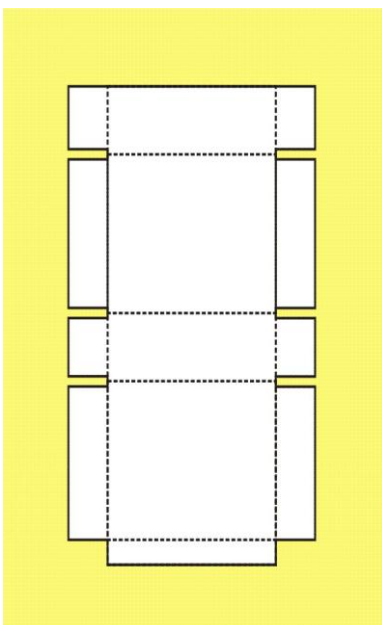
Tűzze össze a doboz sarkait.

Vékonyabb hullámpapírok esetében használhat egyszerű tűzőgépet erre a célra.



A „teleszkópos” doboz elkészült.

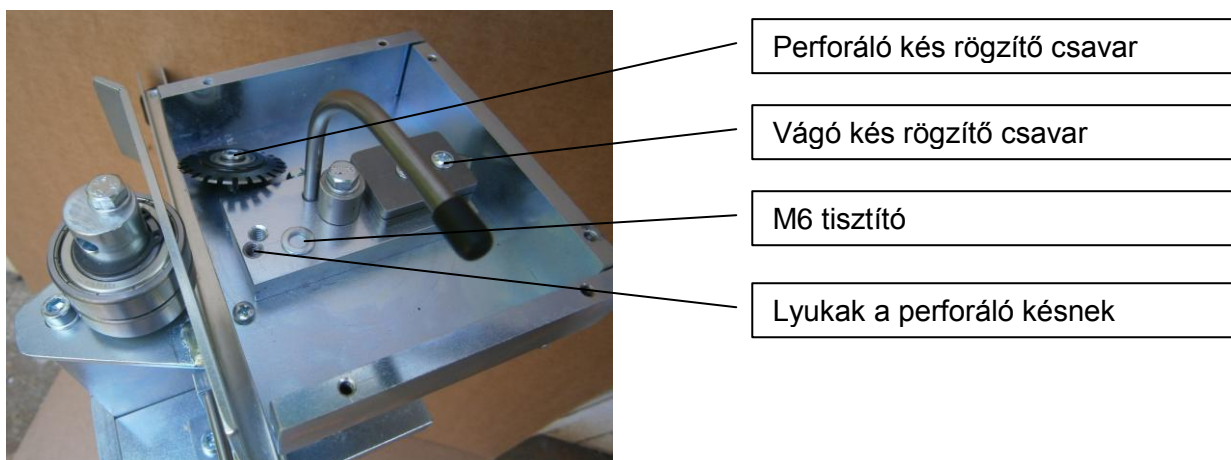
### Más dobozok készítése a BoxMakerrel



Készíthet egyszerű, TFL (tető-fenek lapolt) dobozokat is a BoxMakerrel.

A folyamat nagyon hasonlít a teleszkópos doboz készítéshez, de több beállítást igényel.

## A kések cseréje



A perforáló kés hosszú élettartamú, tehát valószínűleg nem lesz szükség a cseréjére. Két menetes lyuk van a perforáló kés számára. Ha nem tudja beállítani a megfelelő perforáció mélységet a papírtovábbító csapágyak segítségével, akkor átrakhatja a perforáló kés csavarját a másik furatba. Ne felejtse el az M6-os alátétet berakni a körkés alá.

A vágókés cseréjéhez el kell távolítani a 2 darab M4-es rögzítő csavart. Legyen óvatos, a kés nagyon éles.