



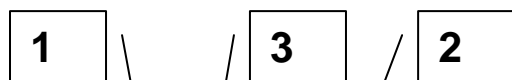
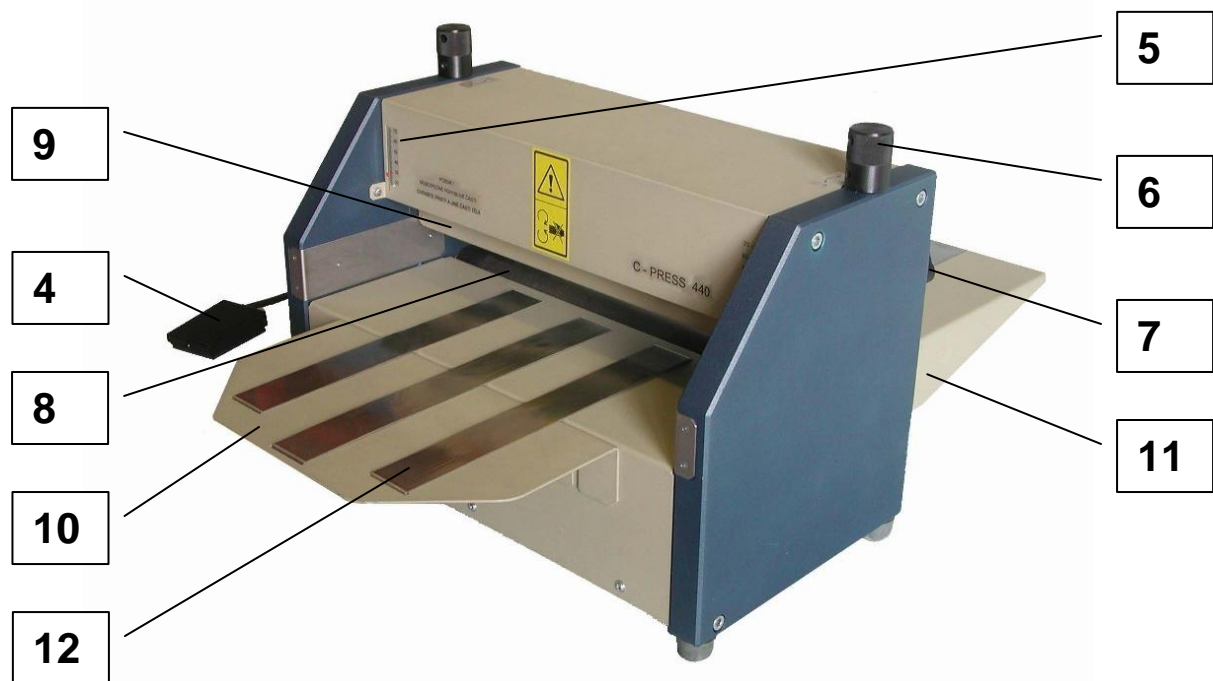
A C-PRESS 440 hengerstancgép kezelési utasítása

Tartalom:

- 1) Figyelmeztetés
- 2) A gép leírása
- 3) Műszaki adatok
- 4) A gép állítása és használata
- 5) Hibaelhárítás
- 6) Tisztítás, karbantartás
- 7) Megsemmisítés
- 8) CE tanúsítvány

1) Figyelmeztetés:

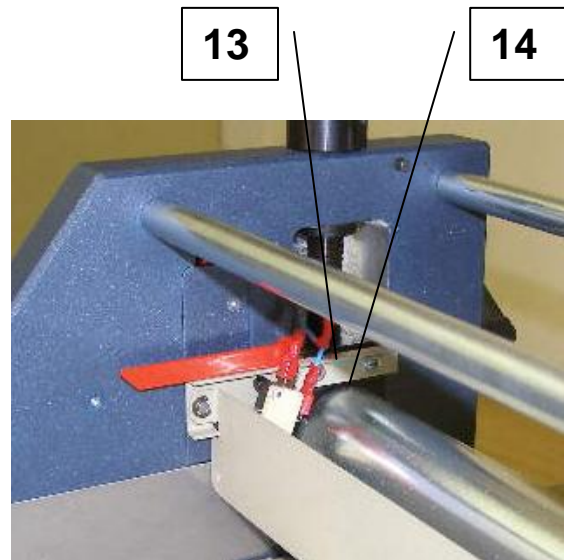
- a) A gépet kizárólag a megadott paraméterekkel rendelkező papírok vágására, tervezték a megadott paraméterekkel rendelkező szerszámokkal.
- b) Tilos a gépbe fémek, fóliák és egyéb anyagok behelyezése.
- c) A gépet csak beltérben (iroda, műhely) szabad használni.
- d) Tilos a gépet kültéren használni.
- e) Tilos a gépet sérült kábellel használni. It is forbidden to use this machine in case it makes strange sounds.
- g) Tilos a gépet a megadottól eltérő hálózati feszültségről üzemeltetni.
- h) Használat előtt olvassa el a kezelési utasítást.
- i) Hálózatra csatlakoztatás után tilos a gépbe nyúlni.
- j) Figyeljen a veszély jeleire a gép üzemeltetése során. Veszély esetén a gépet a felhajtható fedéllel állítsa le. (7)
- k) Ha a gép elakadt, kpcsolja azt le a hálózatról, és csak ezután távolítsa el a baszorult anyagot.
 - l) Biztosíték cseréjekor csak a megadott típust használja és kapcsolja le a gépet a hálózatról.
- m) A fokozott veszély miatt különös figyelemmel járjon el, ha a gépet gyermekekhez közel használja.
- n) A szerszám maximális mérete akkora legyen, hogy a szerszámot elfordítva is be tudja engedni a gépbe. Az ajánlott elfordítási szög kisebb méreteknél 30 fok, nagyobb méret esetén 10 fok.

2) A gép leírása

- 1 – billenőkapcsoló
- 2 – hálózati csatlakozó biztosítékkal
- 3 – pedál csatlakozó
- 4 – pedál
- 5 – a felső henger pozíció skálája
- 6 – hengermagasság állító csavar
- 7 – rögzítő kar
- 8 – alsó henger
- 9 – biztonsági leállító
- 10 – első asztal
- 11 – hátsó asztal
- 12 – csúszó ág
- 13 – vészkapcsoló
- 14 – a felső henger csapágya

3) Technical parameters:

- | | |
|------------------------------|-----------------------------------|
| a) munkaszélesség | - 440 mm |
| b) vágás állítási tartománya | - 52 mm |
| c) minimális hengertávolság | - 20 mm |
| d) maximális hengertávolság | - 72 mm |
| e) tápfeszültség | - 230 V/50 Hz |
| f) papírsúly | - max.1000 g/m ² |
| g) vágható anyagok | - papír, papír fóliával (blister) |
| h) súly | - 45 kg |
| i) teljesítményfelvétel | - 1000 W |
| j) biztosíték | - T 10A |

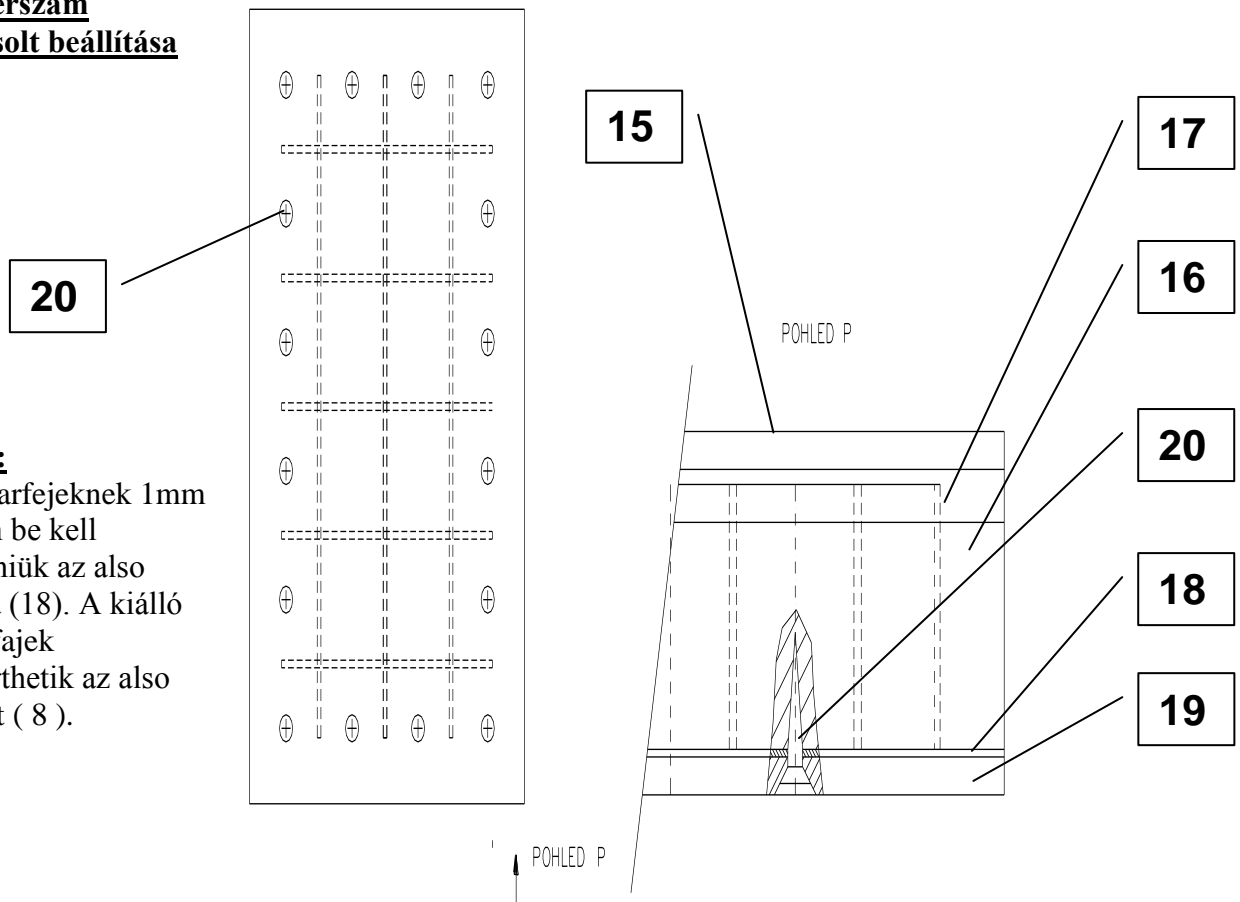
4) A gép beállítása és üzemeltetése:

Fontos az első és hátsó asztalok megfelelő rögzítése és a csúszólemezek (11) felragasztása a gép használatbavétele előtt.

1. Elsőként a rögzítőkaroknak (7) kilazított állapotban kell elnniük és a magasságállító csavarokkal (6) a skála (5) alapján be kell állítani a vágási magasságot, beleszámítva a felső vágólap vastagságát is.
2. Ekkor a gép a billenőkapcsolóval (1) bekapcsolható, abba a helyzetbe, amikor a gép folyamatosan forog. A billenőkapcsoló középállásánál a gép pedállal (4) is működtethető.
3. A vágószerszámot a képen látható módon ferdén kell a gépbe helyezni, úgy, hogy a nyomás egyenletesebben oszoljon el. A felszerelt vágószerszámnak szabadon át kell férnie a henger alatt. Ha lábpedált használ, a gép üzemét állítsa meg, amikor a vágószerszám megáll a hátsó asztalon (11).
4. Vizsgálja meg a vágás minőségét. Egyenlőtlen vágás esetén a hengerek távolságát csökkentse (a hengernyomás ekkor nő). Ezt kis lépésekben (1/8 fordulat) végezze. Ha a kívánt vágási minőséget elérte, rögzítse a pozíciót a rögzítő karokkal (7). A gép üzemkés.

5) Hibaelhárítás

1. Vágás leáll használat közben.
 - a) Túl kis hengertávolság, a vágónyomás túl nagy
 - b) A vágószerszám rosszul let behelyezve és áthaladás közben a gép falának ütközik.
 Javítás: Kapcsolja ki a gépet (1), lazítsa ki a hengert (6).
2. A motor nem indul.
 - a) Ellenőrizze a tápkábelt.
 - b) Cserélje ki a biztosítékot.

A szerszám javasolt beállítása**Notice:**

A csavarfejeknek 1mm mélyen be kell süllyedniük az also táblába (18). A kiálló csavarfejek megsérthetik az also hengert (8).

- 15 – felső műanyag tábla (ajánlott anyag: ABS Forsan, vastagság: 6 mm)
- 16 – vágószerszám test
- 17 – vágószerszám (kés)
- 18 – acéllemez, vastagság 1÷1,5 mm (a kések felfekvési felülete)
- 19 – also műanyag lap (ajánlott anyag: ABS Forsan, vastagság: 6 mm)
- 20 – facsavar DIN 97 VZ 4x20 . A csavarok száma a szerszám méretétől függ.

6) Tisztítás és karbantartás:

Minde használat után a gépet le kell tisztítani. Walamennyi részét a gépnek (also henger, asztalok, csúszólapok) törölje át száraz ruhával, távolítsa el a papírport.
A fedelek leszerelését csak szakképzett személy végezze.

7) A gép megsemmisítése

Ne dobja a gépet a kommunális hulladékba. Válogassa szét a gépet fém, műanyag és gumi részekre, és ennek megfelelően juttassa el újrahasznosításra.

8) CE-tanúsítvány